

Sección I: Obtener y Escoger Servicios

Nosotros proveemos servicios que son mejor para usted. Nosotros dialogamos con usted para determinar los servicios que trabajan para usted. Para obtener servicios, llame a cualquiera de los centros inscritos.

Cuando usted llame para hacer una cita, nosotros haremos una cita basada en su necesidad para los servicios. Nosotros determinaremos la importancia de su necesidad y le daremos una cita basado en lo siguiente:

- Si usted esta llamando por una emergencia, usted será atendido en una hora en ciudades y en 2 horas en áreas rurales.
- Si su problema es urgente, nosotros le podemos dar una cita en 24 horas.
- Si usted llama para una cita regular, usted obtendrá una cita en 7 días.

NBH insita la participación de sus familiares (tutores) o intermediarios en plan de servicios.

¿QUE PASA EN MI PRIMERA CITA?

En su primera cita usted se reunirá con uno de los empleados para que lo matricule. Usted tiene que presentar su tarjeta de Medicaid. Usted puede escoger el servicio que usted necesite con la ayuda de uno de los trabajadores de salud mental. Usted necesitara darnos a conocer sus problemas y síntomas. Nosotros escogeremos el coordinador de salud que sea el mejor para usted. Usted necesitara decirnos su opción de localidades, horario, idioma, transporte, o cualquier otra cosa que sea importante para usted. Usted necesitara firmar un formulario de permiso para poder dar información a miembros de su familia para que le puedan ayudar mejor. Usted no tiene que firmar este permiso para obtener servicios.

¿QUE ES UN CORDINADOR DE SALUD?

Esta persona le:

- Ayudara hacer su plan de servicio * para tratamiento.
- Proveerá apoyo de terapias.
- Mantendrá al día su expediente.
- Coordinar sus servicios, incluyendo Proveedores De servicios médicos de salud.
- Proveerá control, seguimiento, Administración en una crisis.
- Le ayudara a obtener otros servicios tales Como:

- Médicos
- Vivienda
- Asistencia Financiera

¿PUEDO ESCOGER MI CORDINADOR?

Si, usted puede escoger un coordinador, si el/ella esta aceptando nuevos clientes. Usted puede escoger uno de los coordinadores del centro. Usted también puede

¿Que es un plan de servicio?

Este es un plan que guiara su tratamiento. Este plan incluye metas para su tratamiento y para su vida incluyendo viviendas, trabajo y relaciones.

Nosotros queremos su participación para escribir su plan. Su coordinador trabajara con usted para alcanzar su meta.

Usted puede incluir a otras personas, familiares p intermediarios que lo apoyan a usted, si esto le ayuda a hacer su plan.

escoger de una lista de coordinadores de salud que no trabajan para el centro de salud mental. Usted puede solicitar que su coordinador sea sumado a la red de NBH. El/ella tiene que decidir ser parte de la red de NBH. Sin embargo, el/ella coordinador de cuidado tiene que satisfacer todos los requisitos de nuestra red.

Los coordinadores que hablan español están disponibles en la mayoría de nuestros centros. Por favor llame por un coordinados que hable español en su región o para encontrar a alguien que hable su idioma.

Los coordinadores inscritos enseguida no son empleados de nuestros centros de salud mental, pero son parte de nuestra asociación. En lo mejor de nuestro conocimiento estos coordinadores están aceptando nuevos pacientes.

Primeramente cuando usted obtenga Medicaid, y usted se encuentra trabajando con alguien que no es parte de la asociación de NBH. Usted necesita contactar a NBH antes que NBH puede pagar por los servicios de su proveedor actual. Usted puede permanecer con su proveedor actual por 60 días corridos desde el día de la matricula con NBH si su proveedor esta de acuerdo.

¿COMO PUEDE OBTENER MI COODINADOR DE SALUD UNA AUTORIZACION PARA MIS SERVICIOS?

Cuando usted haga una cita para su primera visita, déle a su coordinador: Su número de identificación de Medicaid, fecha de nacimiento, nuestro numero de teléfono. Su coordinador nos puede contactar y nosotros le daremos una autorización para sus servicios.

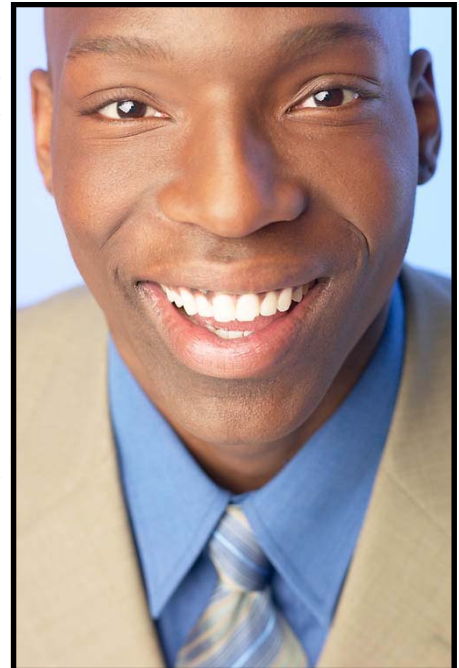
¿HAY ALGUN LIMITE EN LOS SERVICIOS QUE YO RECIBA?

Si, Medicaid limita el número de servicios que usted pueda recibir. Usted no puede pasar de 35 sesiones de terapia individual en un año. Usted no puede pasar más de 45 días hospitalizado en un año. Hay algunas excepciones en estos limites su coordinador estará contento de explicárselas a usted. Usted puede llamar a NBH para obtener ayuda. Jóvenes que hayan tenido evaluaciones de EPSDT por doctores primarios y muestran la necesidad de tener mas sesiones individuales o mas días de hospitalización no hay limites. Por favor vea la página 25 para detalles sobre las pruebas de EPSDT.

Recuerde que hay mucho más servicios, los cuales le ayudaran con su recuperación y sin límites.

¿QUIEN PAGA POR MIS SERVICIOS DE SALUD MENTAL?

Medicaid tiene una regla para pagar por servicios, Si usted solo tiene Medicaid, entonces no tiene que pagar por su servicio. Usted puede llamar a NBH si tiene preguntas sobre el pago de los servicios.



¿QUE TAL SI TENGO SEGURO MEDICO MAS MEDICAID?

Si usted tiene seguro médico más Medicaid, usted tiene que usar su seguro primero antes de usar Medicaid. Usted tiene que seguir las reglas de su seguro medico. Si no es posible que usted tenga que pagar por los servicios que le tocaría pagar a su seguro medico. NBH proveerá cobertura por parte de Medicaid por cualquier necesidad médica que su seguro no cubra. Si usted tiene una demanda, NBH tiene que ser informada de esta.

Si usted tiene Medicare y Medicaid, NBH le ayudara a encontrar en proveedor de Medicare para proveer servicios que sean cubiertos por Medicare. NBH le proveerá servicios de salud mental que usted necesita que la póliza de Medicare no cubra pero que son cubiertos por Medicaid. Si usted no puede encontrar un proveedor de Medicare, NBH le proveerá los servicios de salud mental que son cubiertos por Medicaid.

¿COMO PUEDE OBTENER TRANSPORTE?

Su coordinador trabajara con usted, su familia u otras personas para ayudarle a encontrar transporte cuando sea necesario. El tipo de transporte depende de sus necesidades. Taxis y ambulancias se usan cuando es necesario. NBH no paga por transporté.

Si usted vive en un acilo

NBH le proveerá servicios de salud mental en asilos si:

- Si usted no puede viajar a la localidad de servicios.
- NBH no puede encontrarle transporte.

En todo caso, NBH puede hacer arreglos de transporte, pero no cubrirá los gastos.

¿QUE PASA SI TENGO UNA NECESIDAD ESPECIAL?

En cualquier momento, usted puede pedir ayuda para cualquier necesidad especial. Necesidades especiales son cosas con las cuales usted necesita ayuda por algún problema físico, de audio, de vista u otros problemas. Usted también puede pedir un intérprete para cualquier idioma que usted hable. NBH provee servicio de intérpretes para cualquier idioma por medio de la línea de idiomas, y tiene empleados que hablan español. NBH provee lenguaje por señales si no puede escuchar.

¿COMO ME DARE CUENTA SI HAY ALGUN CAMBIO EN MIS SERVICIOS?

Nosotros le haremos saber si hay cambios en sus servicios lo más pronto posible. Nosotros le haremos saber sobre cualquier cambio con su coordinador de salud. Nosotros trataremos de escribirle en 15 días si su coordinador nos da notificación de que dejara a NBH, o NBH termina el contrato con su coordinador.

Si el tipo de servicios cambia o si se detienen sus servicios, usted y su coordinador recibirá una carta para notificarle dicha acción. Usted tiene el derecho de apelar (mire la pagina 14)

¿QUE SERVICIO PUEDO ESCOGER?

Hay varios servicios que usted puede acoger. Su coordinador trabajara con usted para escoger el mejor. Estos servicios serán escritos en su plan de tratamiento.

Usted puede empezar alguno de los servicios de inmediato y sumar otros después. Estos servicios que usted escoja tienen que mostrar que son de ayuda para su condición.

SERVICIOS DE PACIENTES EXTERNOS

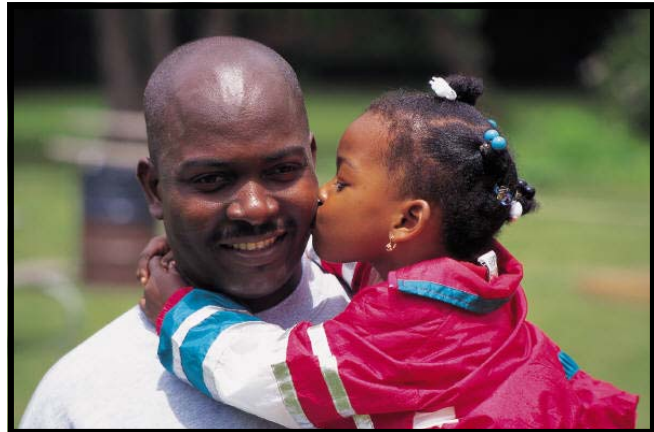
Servicios para pacientes externos son proveídos en la oficina de su coordinador u otros espacios. Estos servicios son:

- Terapias Individuales
- Trabajar en grupos con un coordinador de salud y otras personas o miembros de familia.
- Rehabilitación física, servicios para ayudarle a usted a obtener capacitación para vivir en la comunidad.
- Tratamiento diario, un día complete o parte del día.
- Trabajadora Social.
- Servicios basados en escuelas.

SERVICIOS ALTERNATIVOS

Estos servicios son basados en su recuperación, la cual puede diferir en el centro. Estos servicios incluyen:

- Servicios basados en el hogar, los cuales son proveídos en los hogares de los menores e incluyen a miembros de familia.
- Trabajo Social Intenso el cual incluye, conserjería, terapias Mult.-sistemática, cumplimiento y servicios de apoyo para vivir.
- Tratamientos comunitarios de servicios enérgicos para personas adultas con serias enfermedades mentales que se individualizan altamente y que son proveídas por un equipo de tratamiento multidisciplinario y que esta disponible las 24 horas del día, 7 días por semana, los 365 días del años.
- Cuidado respiratorio que es temporal o de corto plazo el cual le permite a los proveedores de salud tiempo para recuperarse y para prepararse para aprender a como resolver los problemas diarios.
- Servicios de vocación que incluyan habilidades y desarrollo intervención de apoyo, servicios educativos, evolución de vocación y entrenamientos para trabajos.
- Clubhouses y centros a los cuales usted puede asistir para rehacer su vida cuando usted se encuentra trabajando hombro a hombro con empleados y consejeros, aprender o reaprender a vivir, vocaciones y amistad.
- Servicios de recuperación que promueven control personal o síntomas psiquiátricos, prevención de recaídas, tratamiento de opciones, apoyo mutuo, enriquecimiento y protección de sus derechos por medio de su consejero y apoyo, grupos de recuperación y servicios de defensa;



- Prevención y servicios de intervención temprana son esfuerzos preactivos para educar y autorización para escoger y tener una vida saludable.

MEDICAMENTOS Y ADMINISTRACION DE SERVICIOS

Estos servicios le ayudaran a entender los medicamentos y como tomárselos. Doctores, enfermeros (a) y otros trabajadores médicos se reunirán con usted para evaluar cuales son las medicinas que usted necesite y para ver que tan bien esta trabajando la medicina.

Es importante para usted y su familia reportar cualquier síntoma o efecto secundario, para poder hacer cambios si es necesario.

EXAMENES SICOLOGICOS

SERVICIO RESIDENCIAL PARA ADULTOS

NBH tiene una variedad de lugares donde la gente puede vivir y obtener ayuda. Estos lugares incluyen:

- Apartamentos HUD
- Apartamentos medios o casas
- Casas en las cuales hay empleados las 24 horas del día.

Individuos se les provee un lugar seguro y con asistencia para vivir solos, Servicios de asistencia para vivir también son disponibles.

SERVICIOS RESIDENCIALES PARA MENORES

NBH autorizara lugares residenciales para personas que necesitan cuidado las 24 horas para tratamiento de la salud mental. Padres y personas responsables necesitan trabajar de cerca con el coordinador de sus hijos para escoger el mejor lugar.

SERVICIOS PARA PACIENTES INTERNOS

Servicios para pacientes internos se proveen en los hospitales u otros lugares aprobados con cuidado de 24 horas cuando hay una emergencia o cuando hay la necesidad de establecer un problema grande.

¿QUE PASA SI NESECITO UN HOSPITAL?

Servicios para pacientes internos son disponibles en muchos hospitales locales y establecimientos estatales. Si usted necesita este nivel de cuidado, usted puede ver a médicos y obtener cuidado las 24 horas en un ambiente seguro hasta que usted sea restablecido.

NBH tiene una unidad de tratamiento residencial extensa la cual es una opción a hospitales. Estos servicios son usados para estabilizar problemas de tiempo corto, o después de una emergencia. NBH tiene estos servicios para adultos en la unidad de tratamiento de cuidado extenso (ATU) en Greeley. La estancia en ATU significa que usted tiene que trabajar con los empleados y también con usted

¿Que significa estabilizar?

Estabilizar significa que los síntomas han desaparecidos y usted no es un riesgo para usted o para otros.

mismo para su mejora. Es posible que ATU no sea el mejor lugar en todos los casos. La ATU provee cuidado las 24 horas, toda la noche, y durante el día.

¿QUE PASA SI TENGO UNA EMERGENCIA?

Cuando sucede una crisis, usted puede contactarse con un profesional entrenado de salud mental por teléfono 24 horas al día, 7 días por semana, al llamar a cualquier centro de NBH. Usted puede también llama a NBH.

Durante el horario regular de oficina, o trabajadores- operadores que pueden resolver problemas y tomar acciones locales. Usted también puede presentarse al centro en cualquier momento.

En otras veces, todas las llamadas telefónicas son cambiadas a ATU en Greeley. Los empleados de crisis están para hablar con usted. Ellos decidirán cuanta ayuda necesita usted y le dirá que hacer. Si usted necesita ver a alguien, el trabajador-operadora vendrá hacia usted. Si la emergencia esta poniendo en riesgo su vida llame al 911.

¿Cual es la emergencia? Emergencias de condiciones médicas son las condiciones, con síntomas y condiciones severas que una persona normal se daría cuenta que necesita ayuda medica.

Si usted no obtiene ayuda médica,

- 1) Pondrá su salud en riesgos serios.
- 2) Existirán daños serios a sus funciones corporales.
- 3) Existirán daños serios a sus órganos o partes corporales.

Servicios de emergencia son los servicios proveídos por parte de un proveedor calificado para proveer servicios que son necesitados para establecer una crisis. Usted no necesita una autorización para obtener estos servicios.



¿A DONDE PUEDO IR EN CASO DE UNA EMERGENCIA?

Usted puede ir a un hospital cercano a usted. Los hospitales en la región de NBH que se mencionan en la siguiente página.

¿QUE PASA SI TENGO UNA EMERGENCIA Y NO ESTOY CERCA A UNO DE ESTOS HOSPITALES?

Usted puede recibir servicios de emergencia en cualquier cuarto de emergencia sin costo alguno. Solamente vaya al lugar más cercano.

¿QUE PASA CUANDO SE TERMINE LA EMERGENCIA?

Es posible que usted necesite más servicios después de la emergencia para mantener, mejorar o para poner fin a su condición. La persona que le esta dando el tratamiento de emergencia tiene que obtener una autorización para los servicios después que se termine la emergencia. El proveedor tiene que llamar a NBH para

una autorización antes de dar estos servicios en la mayoría de las circunstancias. La autorización no es necesaria cuando:

- NBH no contesta la llamada para la autorización en una hora.
- Si NBH no se puede contactar.
- NBH y el doctor de tratamiento no pueden llegar a un acuerdo sobre su tratamiento

Hospitales De La Región

REGION DE CENTENNIAL:

Cheyenne Wells:

Keefe Memorial Hospital
602 North 6th West

Brush:

East Morgan County Hospital
2400 Edison

Burlington:

Kit Carson Memorial Hospital
286 16th Street

Hugo:

Lincoln Community Hospital
111 6th Street

Limon:

Plains Medical Center
820 1st Street

Sterling:

Sterling Regional Med Center
615

Ft. Morgan:

Colorado Plains Medical Center
1000 Lincoln

Haxtun:

Haxtun Community Hospital
235 West Fletcher

Holyoke:

Melissa Memorial Hospital
505 S Baxter

Holyoke:

Melissa Memorial Hospital
505 S Baxter

Julesburg:

Memorial Hospital del condado de Sedgwick
900 Cedar

Wray:

Wray Community District Hospital
1017 W 7TH Street
Yuma Hospital

Yuma:

910 S Main

CONDADO DE LARIMER

Estes Park:

Estes Park Medical Center
555 Prospect Avenue

Ft. Collins:

Poudre Valley Hospital
1024 S Lemay Avenue
Prospect Avenue

Loveland:

McKee Medical Center
2000 N Boise Avenue

Condado de Weld

Greeley:

North Colorado Medical Center
1801 16th Street

¿QUE TAL QUE TENGA UNA PREGUNTA?

Los empleados de NBH trabajan entre las 8:00 a.m.-5:00 p.m. Lunes- viernes excepto días festivos. Usted puede llamar al 888-296-5827 a cualquier hora. Usted también

puede enviar un correo electrónico a northeastbho@northeastbho.org. Usted puede enviar un fax al 970-392-1354. Nosotros nos comunicaremos con usted no más tarde del siguiente día de trabajo regular si usted nos manda un correo electrónico o fax después del horario normal.

Nuestro equipo de emergencias trabaja las 24 horas del día, los 7 días de semana, incluyendo días festivos. Ellos pueden ayudarle a obtener servicios que usted necesita, pero algunas de estas preguntas puede que no sean contestadas por otros empleados asta el siguiente día de trabajo regular.

Es posible que tengamos que comunicarnos con usted después de haber obtenido más información para usted. En todo momento nosotros le haremos saber nuestros nombres y cual es la mejor manera de comunicarse con nosotros si usted necesita más información.

Usted puede encontrar mucha información en la pagina Web the NBH www.northeastbho.org.